

**КОМИТЕТ ИМУЩЕСТВЕННЫХ ОТНОШЕНИЙ
АДМИНИСТРАЦИИ ПЕРМСКОГО МУНИЦИПАЛЬНОГО РАЙОНА**

РАСПОРЯЖЕНИЕ

02.02.2022

№ 246

**Об установлении публичного
сервитута на часть земельных
участков**

В соответствии со ст. 23, гл. V.7 Земельного кодекса Российской Федерации, Федеральным законом от 25.10.2001 № 137-ФЗ «О введении в действие Земельного кодекса Российской Федерации», пп. 3.7.5 п. 3.7 разд. 3 Положения о комитете имущественных отношений администрации Пермского муниципального района, утвержденного решением Земского Собрания Пермского муниципального района Пермского края от 22.12.2016 № 178, на основании ходатайства открытого акционерного общества «Межрегиональная распределительная сетевая компания Урала» (ИНН 6671163413, ОГРН 1056604000970) (далее - ОАО «МРСК Урала») от 08.10.2021 № 8:

1. Установить в интересах ОАО «МРСК Урала» публичный сервитут общей площадью 1572 кв.м на часть земельных участков:

- с кадастровым номером 59:32:1950001:1147, расположенный по адресу: Пермский край, Пермский район, Усть-Качкинское с/п, с. Усть-Качка;

- с кадастровым номером 59:32:1950001:1150, расположенный по адресу: Пермский край, Пермский район, Усть-Качкинское с/п, с. Усть-Качка;

- с кадастровым номером 59:32:1950001:1137, расположенный по адресу: Пермский край, Пермский район, Усть-Качкинское с/п, с. Усть-Качка.

Цель: Для размещения объекта электросетевого хозяйства «ВЛ-0,4 кВ Ф. 1 от ТП-43256».

Срок: 49 лет.

2. Утвердить границы публичного сервитута земельных участков, указанных в п. 1 настоящего распоряжения, согласно прилагаемой схеме расположения границ публичного сервитута.

3. Срок, в течение которого использование указанных в п. 1 настоящего распоряжения земельных участков в соответствии с их разрешенным использованием будет невозможно или существенно затруднено в связи с осуществлением сервитута – не установлен.

4. Порядок установления зон с особыми условиями использования территорий и содержание ограничений прав на земельные участки в границах таких зон установлен Постановлением Правительства РФ от 24.02.2009 № 160

«О порядке установления охранных зон объектов электросетевого хозяйства и особых условий использования земельных участков, расположенных в границах таких зон».

5. Плата за публичный сервитут не устанавливается в соответствии с ч. 4 ст. 3.6 Федерального закона от 25.10.2001 года № 137-ФЗ «О введении в действие Земельного кодекса Российской Федерации».

6. Комитету имущественных отношений администрации Пермского муниципального района в течение 5 рабочих дней со дня подписания настоящего распоряжения:

6.1. Направить настоящее распоряжение правообладателям земельных участков, указанных в п. 1 распоряжения;

6.2. Направить настоящее распоряжение в Управление Федеральной службы государственной регистрации, кадастра и картографии по Пермскому краю;

6.3. Направить настоящее распоряжение в ОАО «МРСК Урала», а также сведения о лицах, являющихся правообладателями земельных участков, сведения о лицах, подавших заявления об учете их прав (обременений прав) на земельные участки, способах связи с ними, копии документов, подтверждающих права указанных лиц на земельные участки;

6.4. Направить в администрацию Усть-Качкинского сельского поселения настоящее распоряжение для опубликования в порядке, установленном для официального опубликования (обнародования) муниципальных правовых актов уставом поселения.

7. Разместить настоящее распоряжение на сайте Пермского муниципального района www.permraion.ru.

8. Настоящее распоряжение вступает в силу со дня его подписания.

9. Контроль исполнения распоряжения оставляю за собой.

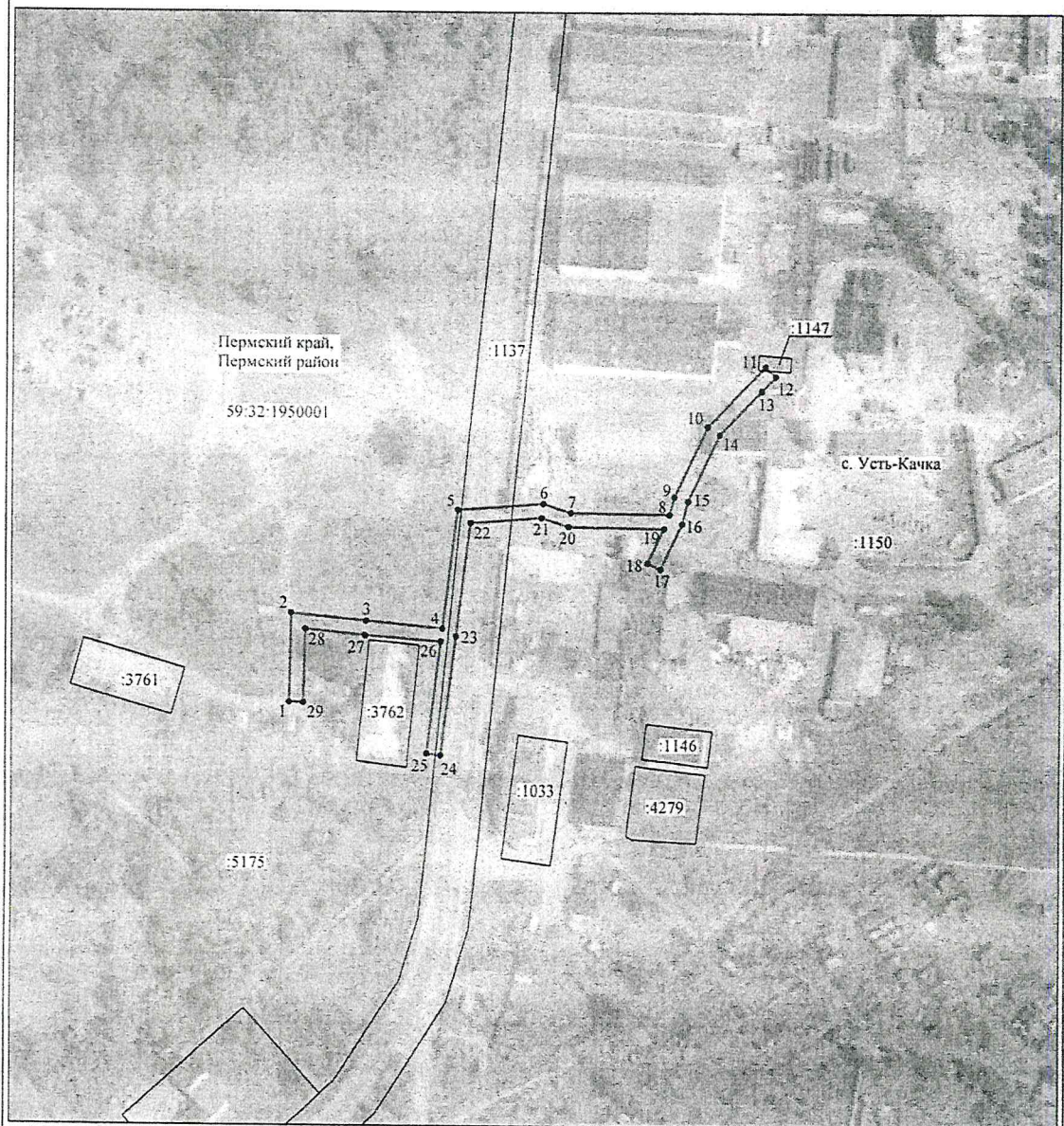
И.о. председателя комитета



М.В. Королева

Приложение № 1
к распоряжению
комитета имущественных
отношений администрации
Пермского муниципального района
от 02.02.2022 № 246

Схема расположения граници публичного сервитута объекта



Масштаб 1:2000

Используемые условные знаки и обозначения:

- №1 - номер опоры
- - граница публичного сервитута
- - граница кадастрового деления
- - граница населенного пункта
- - граница земельного участка, имеющегося в ЕГРН

59:32:1170001:34 - кадастровый номер земельного участка, имеющегося в ЕГРН

59:32:1170001 - номер кадастрового квартала

1 • - обозначение характерных точек границ

Приложение № 2
к распоряжению
комитета имущественных
отношений администрации
Пермского муниципального района
от 02.02.2022 № 246

ОПИСАНИЕ МЕСТОПОЛОЖЕНИЯ ГРАНИЦ
Публичный сервитут для размещения объекта электросетевого хозяйства «ВЛ-0,4КВ Ф.1 от ТП-43256»
(наименование объекта, местоположение границ которого описано (далее - объект))

Раздел 1

Сведения об объекте		
№ п/п	Характеристики объекта	Описание характеристик
1	2	3
1	Местоположение объекта	Пермский край, Пермский район, село Усть-Качка
2	Площадь объекта +/- величина погрешности определения площади (Р+/- Дельта Р)	1572 кв.м ± 8 кв.м
3	Иные характеристики объекта	Публичный сервитут для размещения объекта электросетевого хозяйства «ВЛ-0,4КВ Ф.1 от ТП-43256» на срок 49 лет

Приложение № 3
к распоряжению
комитета имущественных
отношений администрации
Пермского муниципального района
от 02.02.2022 № 246

Раздел 2

Сведения о местоположении границ объекта					
1. Система координат МСК-59, зона 2					
2. Сведения о характерных точках границ объекта					
Обозначение характерных точек границ	Координаты, м		Метод определения координат характерной точки	Средняя квадратическая погрешность положения характерной точки (M _п), м	Описание обозначения точки на местности (при наличии)
	X	Y			
1	2	3	4	5	6
1	517669.39	2198573.63	Метод спутниковых геодезических измерений (определений)	0.10	-
2	517700.53	2198574.26	Метод спутниковых геодезических измерений (определений)	0.10	-
3	517697.88	2198600.21	Метод спутниковых геодезических измерений (определений)	0.10	-
4	517695.38	2198627.02	Метод спутниковых геодезических измерений (определений)	0.10	-
5	517737.05	2198632.25	Метод спутниковых геодезических измерений (определений)	0.10	-
6	517739.39	2198662.27	Метод спутниковых геодезических измерений (определений)	0.10	-
7	517736.22	2198672.03	Метод спутниковых геодезических измерений (определений)	0.10	-
8	517735.62	2198706.58	Метод спутниковых геодезических измерений (определений)	0.10	-
9	517742.01	2198708.19	Метод спутниковых геодезических измерений (определений)	0.10	-
10	517766.87	2198719.63	Метод спутниковых геодезических измерений (определений)	0.10	-
11	517787.76	2198739.56	Метод спутниковых геодезических измерений (определений)	0.10	-
12	517784.30	2198743.19	Метод спутниковых геодезических измерений (определений)	0.10	-
13	517779.30	2198738.41	Метод спутниковых геодезических измерений (определений)	0.10	-
14	517764.02	2198723.81	Метод спутниковых геодезических измерений (определений)	0.10	-
15	517740.34	2198712.92	Метод спутниковых геодезических измерений (определений)	0.10	-
16	517732.24	2198710.88	Метод спутниковых геодезических измерений (определений)	0.10	-
17	517716.27	2198703.44	Метод спутниковых геодезических измерений (определений)	0.10	-
18	517718.38	2198698.90	Метод спутниковых геодезических измерений (определений)	0.10	-
19	517730.65	2198704.62	Метод спутниковых геодезических измерений (определений)	0.10	-
20	517731.23	2198671.19	Метод спутниковых геодезических измерений (определений)	0.10	-
21	517734.33	2198661.67	Метод спутниковых геодезических измерений (определений)	0.10	-
22	517732.38	2198636.69	Метод спутниковых геодезических измерений (определений)	0.10	-
23	517692.61	2198631.71	Метод спутниковых геодезических измерений (определений)	0.10	-
24	517650.89	2198626.48	Метод спутниковых геодезических измерений (определений)	0.10	-
25	517651.51	2198621.52	Метод спутниковых геодезических измерений (определений)	0.10	-

Приложение № 4
к распоряжению
комитета имущественных
отношений администрации
Пермского муниципального района
от 02.02.2022 № 246

26	517690.85	2198626.44	Метод спутниковых геодезических измерений (определений)	0.10	–
27	517692.90	2198599.75	Метод спутниковых геодезических измерений (определений)	0.10	–
28	517695.00	2198579.15	Метод спутниковых геодезических измерений (определений)	0.10	–
29	517669.28	2198578.63	Метод спутниковых геодезических измерений (определений)	0.10	–
1	517669.39	2198573.63	Метод спутниковых геодезических измерений (определений)	0.10	–
3. Сведения о характерных точках части (частей) границы объекта					
Обозначение характерных точек части границы	Координаты, м		Метод определения координат характерной точки	Средняя квадратическая погрешность положения характерной точки (M_t), м	Описание обозначения точки на местности (при наличии)
	X	Y			
1	2	3	4	5	6
–	–	–	–	–	–